

## 消失的風華 ——記台北鐵道飯店的絢爛年代

· 編輯部 ·

繁華落盡的台北鐵道飯店是我們父執輩永遠的記憶。

這裡曾經是台灣最豪華的飯店，也是日治時期台北扶輪俱樂部的例會場所。它坐落在台北市表町，也就是現在忠孝西路、館前路、許昌街、南陽街所圍繞的街廓，是日前新光摩天大樓及亞洲廣場大樓的所在地。

1896年日本領台之後，即斥資大舉建設，於是隨著公路、鐵路、港灣等重要設施的興建，社會活動日益頻繁，台灣從清領時期落後的环境，轉瞬躍上現代化的社會。因此島內外的交通往來更為頻繁。台灣總督府鐵道部也開始規劃興建台灣史上第一家西式旅館，以因應急速到來的文明社會。

1907年，台灣總督府為配合鐵路縱貫線的全線開通，而在台北驛對面建造了一棟台灣首屈一指豪華精緻的鐵道飯店。因為地點位在台北市中心的交通樞紐，因此格外引人注目。飯店於1907年夏天開始動工，1908年10月落成，是當年台灣唯一的西式飯店，由總督府鐵道部直接經營，並聘旅館管理專家福島篤負責營運。當時第一位入宿的旅客就是來台主持「台灣縱貫鐵道全通式」的皇族閑院宮載仁親王，此後訪台的日本皇族、財政界人士、文學家、藝術家等知名人士都下榻於此。

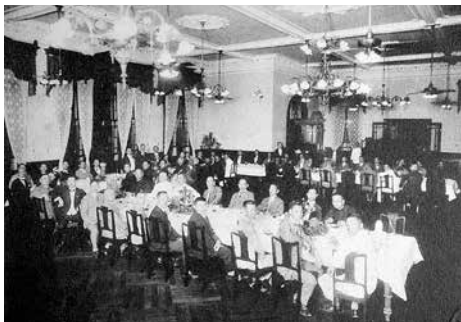


魚夫筆下的台灣鐵道飯店——面向今之館前路，對面是吾妻旅館，如果這棟還在，將是台灣最頂級的飯店。

圖片來源：魚夫繪



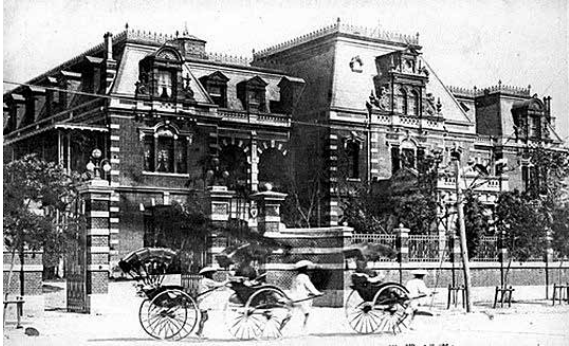
建築師——松崎萬長



鐵道飯店宴會廳



鐵道飯店咖啡室



鐵道飯店前的人力車



鐵道飯店會客室 Drawing Room

台北鐵道飯店佔地 3,069 坪，建築物的面積約 620 坪，由松崎萬長、野村一郎、福島克己、渡邊萬壽也、服部藍一郎等五位建築師共同設計，服部藍一郎負責內部的規劃，而華麗的外表則是由松崎萬長（註一）所設計。

飯店為一棟三層樓高之德式風格的建築，走入飯店庭園大門，就是雄偉的紅磚建築，戶外庭園設有舞臺一座，飯店的玄關右側有事務室與電話室，其功能相當於現代飯店中的接待櫃台。一樓大廳約 45 坪左右，是歐式設計的挑高大廳，裝飾有華麗的吊燈等精緻裝潢。其右側有酒吧與撞球間，左側有置物房與會客室，穿過走廊後還有吸菸室、咖啡室、讀書室、理髮室等公用空間。循著長廊到了建築物的後面，就是 75 坪大的餐廳與廚房。在大廳左側的一角，則是可搭乘到二、三樓的電梯。飯店共有 30 間寢室及兩間大餐廳，以及休閒、娛樂室等。內部所有的設備配件及用品，從餐廳的刀叉，到房間的瓷製馬桶，都是從英國進口的舶來品，甚至在此用餐的方式也仿英國維多利亞王朝的規格和品味，可以說是極盡豪華的旅館。

鐵道飯店的原名是台灣鐵道飯店（台灣鐵道ホテル），直到第二代臺南車站二樓也開了台南鐵道飯店之後，才改名為台北鐵道飯店（台北鐵道ホテル）。後來鐵道飯店也在台北車站及高雄車站開設餐廳以服務一般旅客。

鐵道飯店開設以來，除了 1908 年來台主持縱貫鐵路全線貫通儀式的第一位住宿者閑院宮載仁親王之外，也有不少訪台名士，如：應林獻堂之邀來台演說並參與籌劃台灣同化會成



鐵道飯店旗幟 Taiwan railway hotel flag



鐵道飯店菜單



表町通（館前路）



毀於台北大空襲的鐵道飯店（諾米繪圖）

立的板垣退助、皇族久邇宮邦彥王等，以及諸多文人雅士；1936年中國文學家郁達夫來台會見楊雲萍、黃得時等文化界人士時，也住在鐵道飯店。

鐵道飯店的的宴會廳及會議室也舉辦過不少集會，如：1926年總督府對新品種白米的「蓬萊米」命名會、板垣退助的演講會、1927年石川欽一郎、李石樵、藍蔭鼎等人於此成立「台灣水彩畫會」、1931年嘉農棒球於甲子園賽取得亞軍後返台的歡迎茶話會、台北扶輪俱樂部例會、1933年中華民國駐台總領事館於10月10日舉辦的雙十節酒會、1934年陳澄波、廖繼春、陳清汾、顏水龍、李梅樹、李石樵、楊三郎等在此成立臺陽美術協會、1936年中國文學家郁達夫的演講會等等。

很可惜這棟絕代風華的建築物在1945年5月31日美軍大空襲中被炸毀，戰後曾做小規模的修建復業後，改稱「台灣鐵路飯店」繼續營業，但是因缺乏經營人才不久即告停業並全面拆除，風靡一時的豪華飯店從此永遠消失。



台灣鐵道飯店

---

註一：松崎萬長生於1858年，據說與日本皇室有血緣關係，因此具有貴族身分，也是「日本建築學會」的創始委員。1871年隨岩倉使節團出訪歐美後留學德國，後來改習建築。1907年來到台灣從事建築物之設計規劃，其作品除鐵道飯店之外，尚有西門市場（西門紅樓）、基隆驛、新竹驛、艋舺公學校（老松國小）、大稻埕公學校（太平國小）、彰化小學校與台中公會堂等。