

# 古典又現代的克林姆

文／桃園東南社前總監林千鈴 PDG Soho  
蘇荷兒童美術館館長  
蘇荷美術國際教學體系創辦人



「如果你的言行與藝術不能滿足與取悅所有人，那就滿足少數人吧。」——克林姆（Gustav Klimt, 1860-1918 年）

如果有機會到奧地利，尤其是以音樂、藝術聞名於世的維也納，你會奇怪：這個城市到處有種獨特的影像——在公共場所，會一再見到克林姆的創作圖像。說他是奧地利現代的藝術英雄，人們應該不會否認。

## 一個新與舊交替的年代

古斯塔夫·克林姆，1862 年出生於奧地利，家裡人口多，生活非常貧困。克林姆的父親是個專做金飾的雕刻家，三兄弟也都有藝術天分，他的一個弟弟早夭、另一個則在金工藝方面有很高的成就。

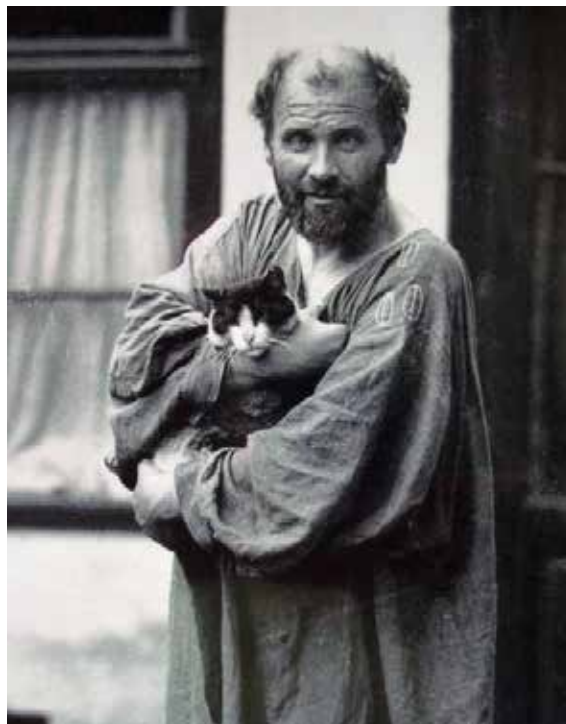


圖 1 克林姆

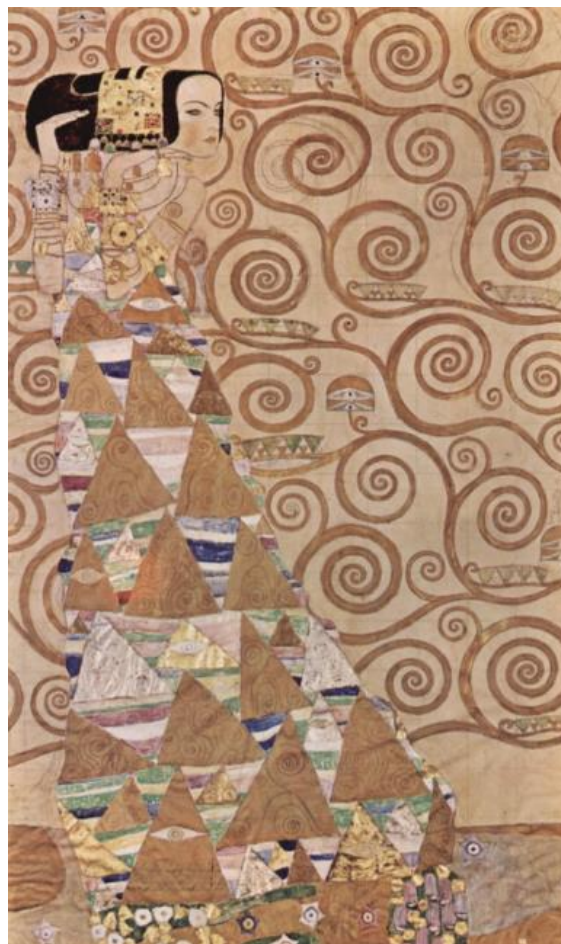


圖 2 〈期待〉1905

克林姆 14 歲考上工藝學校。他的人體素描表現非常傑出，也追隨過幾位名師，參與完成委託的藝術工程案。這些歷程成為他後來從事劇院裝飾、為教堂圓頂描繪圖像，甚至成立企業化藝術工程公司，接受委託生產大幅裝飾作品的重要經驗，也大大改善了家裡的經濟情況。

克林姆能夠獨樹一幟，創出自己風格，最重要的原因在於靈活應用傳統，不受傳統的



圖 3 〈音樂〉 1895



圖 4 〈吻〉 1907-08

網綁束縛。例如，他喜歡安格爾的畫風，也的確可以把人像畫得栩栩如生；但他一流的寫實功力只用在人像頭部，其餘則融入設計、裝飾的觀念。

例如圖 2 〈期待〉，克林姆就結合了蛋彩、蠟筆、鉛筆與金銀箔。這幅畫的頭像有肌膚、表情與眼神的細部描繪，是寫實嚴謹的自然主義描繪風格，背景與身體、衣物卻都是設計性的符號（三角形、圓形、眼睛等），使得畫作充滿了新奇清新的視覺印象。這種別開生面的融合，讓他受到許多好評，卻也同時招致批評。

### 金色革命

克林姆早期的作品中，發生過一場「金色革命」。金色是古典時代用在教堂畫作，以表達莊嚴禮讚的顏色。從 1895 年的〈音樂〉（圖 3），到 1907、1908 年的作品〈吻〉（圖 4），金色在克林姆作品中，已成為畫面上壓倒性的主色調。克林姆大膽、任意的使用金色，不只超過傳統對金色的應用，也超越人們的想像。

大量使用金色，使得克林姆的

作品顯得輝煌華麗；仔細觀察畫中人物的表情，其實充滿沉靜、深思等值得探索的內在性格。寫實的部分深刻且值得思索，身體背景的裝飾圖紋卻一目了然，克林姆獨特又衝突的神祕氣息，充滿在畫面上。

克林姆畫的女性肖像或美麗的女體，占作品的絕大多數，不免讓人對畫家與模特兒之間的關係加以猜測。在〈艾蜜莉畫像〉（圖 5）



圖 5 〈艾蜜莉畫像〉 1902



圖 6 〈期待〉局部 1905

中，畫面上這位經常出現在克林姆作品的女子，其實是他一生親密的伴侶。不過，克林姆終身未娶，一直和母親或姊妹同住。

〈艾蜜莉畫像〉中，克林姆畫女子的容貌，也捕捉她的神情，表達女子的生命氣質。他透過細膩的寫實筆觸，描寫女子的動態和表情，臉部和手部是寫實手法，身體和衣物則以圈圈、點點或方形的幾何圖案、圖騰表現；以色面簡略的處理背景，反而襯出主題的精采。可惜，艾蜜莉和家人並不怎麼欣賞這幅畫，6年後就轉賣給維也納市立歷史博物館。

克林姆很早就開始以照相技術輔助繪畫。他利用學生時期扎下的高超寫實素描能力畫臉部，身體以下則以巧妙的造形手法轉變。在〈期待〉這幅畫中，人物臉部的表情生動、眼神靈活，但是衣物與背景的壁面是藉助日本、埃及與拜占庭藝術，利用動植物的造形特徵，加上他高妙裝飾的技巧，營造出如此獨特的裝飾風格。

### 獨樹一格的風景畫

克林姆的創作主力是畫人體，35歲以後才開始嘗試風景畫。他的風景畫作多半是在夏天度假寫生時畫的，數量不多，才50幾幅，

卻有相當迷人的風格呈現。即使是寫生、寫實的表現方法，克林姆還是融入了他擅長的裝飾性手法，為寫實的畫面，賦予一種現實不太可能存在的神祕感。

克林姆不考慮遠近、透視原理，也不遵從一般正常的、地平線構圖布局，而是純粹用平面筆觸畫出。例如圖7〈罌粟花田〉，地平線超乎一般的高，感覺遠方的草地很深很遠，布滿整個大地，有無限寬廣延伸的空間感。

而圖8〈梨樹〉，地平線畫在接近紙的最下方，感覺庭園中綠蔭如蓋，難以區分是果實或枝葉密密實實的圓點，布滿天與地。這讓人聯想到印象派的手法，卻又覺得克林姆根本不想捕捉印象派最愛的光影。他就是畫得很平，沒有深度、也沒有明暗，一種非常像圖案設計的平面手法。他還有另一種完全沒有地平線切割的構圖法，例如圖9〈向日葵的庭園〉。

### 讚賞與批評兼有

克林姆的畫作，獨特到幾乎沒有追隨者，歷史上也幾乎沒有類似的創作模式與派別。1918年去世的克林姆，在世時毀譽參半，去世幾十年後，幾乎被淡忘，然後莫名其妙的，在1960年代又掀起一股熱潮。



圖 7 〈罌粟花田〉 1907



圖 8 〈梨樹〉 1903



圖 9 〈向日葵的庭園〉1906-07

保守的人認為，克林姆的畫太華麗、太裝飾，使得藝術性大打折扣；也因為某些畫面隱喻生命的愛與恨、生與死，此外畫中神祕、朦朧的氛圍引起許多社會的爭議與辯論。

到了 1960 年代，人們對繪畫的藝術與裝飾概念，不再像傳統那樣狹窄侷限與壁壘分明，克林姆充滿裝飾造型風格的繪畫藝術，反而成為新時代人們重新接受與熱愛的典型。令人不禁感歎，藝術家受到的讚賞與批評，總是那麼的變化不定，時代背景與流行文化，則經常左右了藝術家的成與敗。

### 昂貴的艾黛兒

2006 年，全球藝術界討論最熱烈的話題，就是克林姆的〈艾黛兒〉以一億三千五百萬美元（約 44 億台幣）天價，取代了 2004 年畢卡索〈抽菸斗的少年〉創下的一億零四百一十萬美元紀錄。

這幅畫是當時維也納一位熱愛藝術的猶太商人，請克林姆為自己的夫人艾黛兒畫的兩張肖像畫之一。1938 年，納粹政府奪走這些畫。艾黛兒的丈夫去世前，在瑞士立了遺囑，將所有權贈給姪女愛特曼。

二次大戰結束後，這些畫在奧地利的美術館展出超過 50 年。2000 年，愛特曼在美國提出告訴，要求奧地利政府歸還畫作，打了好幾年國際官司，終於獲得勝訴。2006 年 1 月，奧地利國家藝廊歸還畫作。當時已經 90 歲的愛特曼將畫以超高價賣出，買家是雅詩蘭黛化妝品公司繼承人雷納·勞德，他後來把這幅畫捐給自己的紐約「新藝廊」(Neue Galerie) 永久典藏。

這幅畫作是克林姆「金色時期」登峰造極的代表作，可說是象徵奧地利的最優秀作品。〈艾黛兒〉即將被送離奧地利、歸還到美國給愛特曼時，維也納處處可見旗海飄揚，上面寫著：「再見了，艾黛兒！」可見奧地利人民對這幅畫作的不捨。

流落 68 年，〈艾黛兒〉走過大半個地球，成了紐約新藝廊的鎮館之寶，一開放參觀就造成轟動，吸引從世界各地而來的無數人潮，只為一睹這幅當今身價最高名作的真貌。



圖 10 〈愛黛兒〉1907

本文圖片僅提供教學使用，請勿轉載。