

沙漠中開出的藝術花朵

喬治亞·歐基芙 Georgia O'Keeffe 1887-1986 美國

文／桃園東南社 PDG Soho 林千鈴
蘇荷兒童美術館 館長



圖一維吉尼亞大學時代 1915

沒有任何東西比寫實主義更不寫實
只有透過篩選、透過排除、透過強調，
我們才能得到事物的真正意義

歐基芙

綻放新世紀美國的藝術花朵

喬治亞·歐基芙的名字我們或許不認識，但我們都認得她的畫作。已經將近有一個世紀了，她的作品被印製成畫刊、海報、插圖、商業廣告，遍布世界各地也依然處處深受歡迎。只要見到她那充滿了詩般意境與富有音樂性的「花朵」系列作品，多半人都會有深刻印象。

藝術發展的幾千年來，歐洲一直是聚焦的地方，也是發源中心，而美國自從立國以來，只是一路跟隨模仿歐洲藝術的流行。但在二十世紀中期以後，美國紐約開始取代了法國巴黎，不止擁有自己獨特的藝術地位和代表性，甚至一躍成為領導世界藝術的殿堂。

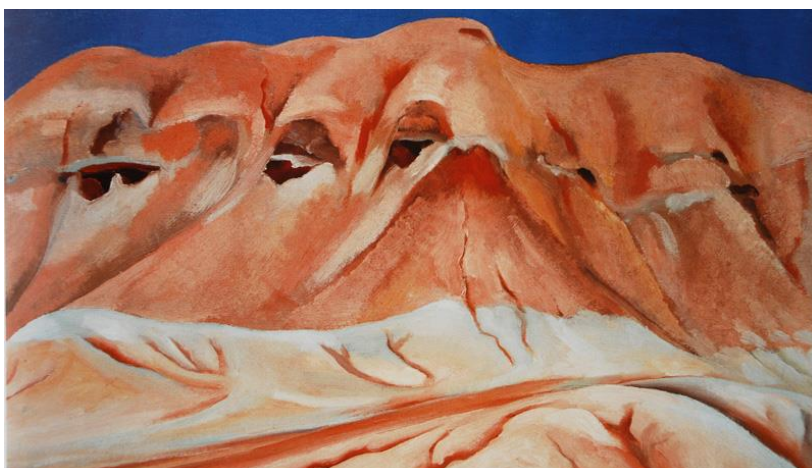
除了普普教父安迪·沃荷 (Andy Warhol)，以及日後將介紹的行動藝術畫家傑克森·波洛克 (Jackson Pollock) 以外，喬治亞·歐基芙也是一位開創美國藝術的重要功臣。她是一位特立獨行的新時代女性，她創出的繪畫新風格，為美國藝壇帶來一個全新的旅程碑，也讓世界各國的眼光，首次投向美國。



圖二美國郵政 1995——紅罌粟



圖三《光芒四射的大樓·夜晚·紐約》1927



圖四《新墨西哥幽靈牧場薰衣草山II》1935

繪畫風格隨著居住環境遷移而改變

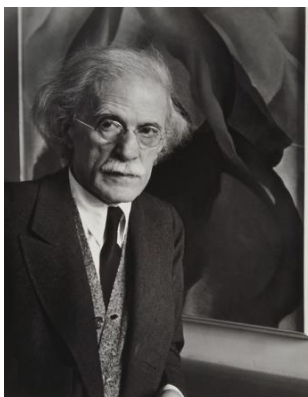
歐基芙活了九十八歲，將近跨越一個世紀，直到八十幾歲眼睛逐漸失明為止，創作將近兩千幅作品。她出生在美國中部威斯康辛州的純樸農場裡，在廣闊的森林、起伏的草原，充滿鄉野情趣的環境中成長，所以總能生動的描繪出花朵、樹木、湖泊、山丘等題材，這與她從小熱愛自然、熟悉自然有關。

她年輕時住過高樓林立，燈火輝煌的紐約，曾經畫出了這個世界第一大都會，舉世無雙的繁華繽紛（圖三）；中年以後定居沙漠，在西部杳無人煙的新墨西哥州幽靈農場長達四十年，用極度的沈靜專注，擁抱遼闊無垠的印地安沙漠，繪出了風格獨特的美國西部景致（圖四）。不管是繁華或寂靜，歐基芙總是從自己居住的地方得到啟示和靈感，她的畫都會回應她眼睛所觸及的視覺環境。

從攝影模特兒成功轉為專業畫家

她在芝加哥藝術學院、美國藝術學生聯盟學過畫畫，就讀過哥倫比亞大學師範學院，在一些學校教美術課幾年後，好朋友把她的作品送到當時提倡藝術創新革命的紐約 291 藝廊，從此展開她與藝術創作，以及與名攝影家史蒂格立茲一生不平凡的情緣。

在美國攝影史上舉足輕重的人物史蒂格立茲 Alfred Stieglitz，當時已經是負有盛名的收藏家、策展人、作家和出版商，他在一次大戰後宣揚鼓勵美國藝術的獨立，對美國藝術發展貢獻甚大。利用所開設的 291 藝廊（美國紐約 5th Avenue 第五大道 291 號門牌），熱情傳播當時歐洲的藝術新潮流，率先引進羅丹、畢卡索、馬諦



Alfred Stieglitz 1864-1946



斯、塞尚的作品參與紐約展覽。

史蒂格立茲第一次見到歐基芙的畫，說這是「好久以來，進入 291 的藝術作品中，最純粹、最精緻、最誠摯的作品」。由於受到年紀大她 23 歲的史蒂格立茲的賞識、鼓勵支持和影響，歐基芙辭去教書工作，認真地成為一個專業畫家。冬天住在紐約，她畫紐約都市；夏天則在喬治湖別墅度假，她畫喬治湖的鄉野。

他們倆人在 1924 年結婚，雖然在藝術上相互啟發，彼此影響，但是婚姻發展並不順利，史蒂格立茲的太愛交朋友，兩人時常爭吵。歐基芙喜歡安靜，婚姻十年中曾因心情不好而精神崩潰，住進醫院修養，停止作畫。1934 年她自己一人在遙遠的新墨西哥州一望無際的沙漠中買下土地，孤獨度過第一個夏天，這時候紐約大都會美術館開始收藏她的作品，大大肯定了她的藝術地位。

1928 年法國人以 25,000 美元高價買下她的六幅海芋，紐約報紙以頭條刊登，這是美國藝術劃時代的大事。1939 年紐約世界博覽會選出她的畫作展出，並獲選為過去半世紀的十二位最傑出女性畫家之一。

1946 年紐約現代美術館的回顧展，這是第一次為一個女畫家舉辦的個展。同年史蒂格立茲以 82 歲去世，在整理丈夫所有的作品和收藏，捐給各地的美術館後，她長期投注在沙漠中畫室的興建與整理，並且從此在這裡定居創作，遠離社會人群。

單純、簡化，詩意、和諧的繪畫風格

她的作品到七〇年代，已經獲得美國各界的讚譽和推崇。就像她只穿黑白兩色、同一風格的衣服，她的畫也像她的一生，充滿了神秘氣質。她長期獨處隱居，透過深刻的觀察與體會，給予她所描繪的大自然，一種非常生動的精神和生命。

喬治亞·歐基芙的繪畫特色大致歸納如下：

■ 不畫外貌的逼真，要畫情感的寫實

她認為色彩與形狀要依照藝術家的感情和內心，不應該受外表寫實形相的限制。所以她不想認真用心地畫出物體逼真的外貌，而是要經過自己挑選設計，才能展現畫家真實的感覺。

歐基芙畫山和樹，她並不描繪實際的形狀，而以色彩和線條來結合，顯現它們的意義和內涵。她的畫結合了大自然的原始面貌和幾何的三角、圓形、方形，透過出安靜深沈的感覺，把大自然的原始形態抽象化。（圖五）



圖五《抽象—白玫瑰 II》1927



圖六《雲層上的天空》1963

為了表達自己的造型設計，她結合大自然本身隱藏的幾何圖形和基本結構，利用這些基本形狀和模式，或波浪和曲線，交錯出無數變形和組合。以下雲的形狀就是她的「造形」最好的例子。(圖六)

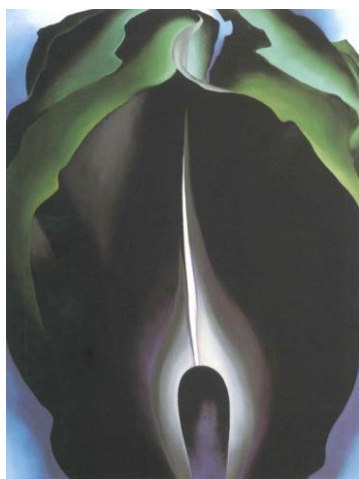
■ 放大微觀——由簡化看清本來面貌

放大有奇特的視覺效果，像是從蝴蝶和蜜蜂非常逼近的眼光看花，真實的花的形貌被分、被切了，她透過簡化，放大主題的手法，打破我們的眼睛觀看的慣性。透過放大，花朵變得不一樣，有了特殊的意義，好像已經完全脫離了自然的本來的模樣，但我們仍然知道它就是花。

所以透過簡化主題的外形，讓我們可以深刻觀察細節，能更明白事物的精髓，分析事物到最細膩的結構和質感。而且透過探索細節，每一項成分都可以作為另一個新作的起點，透過反覆探討、變奏、組合，而產生她特有的「系列」性作品。



圖七《天南星 III》1930



圖八《天南星 IV》1930



圖九《天南星 VI》
1930

她不是描繪自然中的草木山石的外貌表面，即使植物、貝殼、枯骨、河流、星星這些沒有生命的物體，她都把它們當成有靈魂的生命來描繪，透過故意放大的特寫效果，讓人們去發覺眼睛一向所疏忽的細節，以及物質的本來面目。



圖十《白樺樹》1925



圖十一《骨盤 II》1944

本文圖片僅提供教學使用，請勿轉載