

施金輝空相美術館的「情與愛」

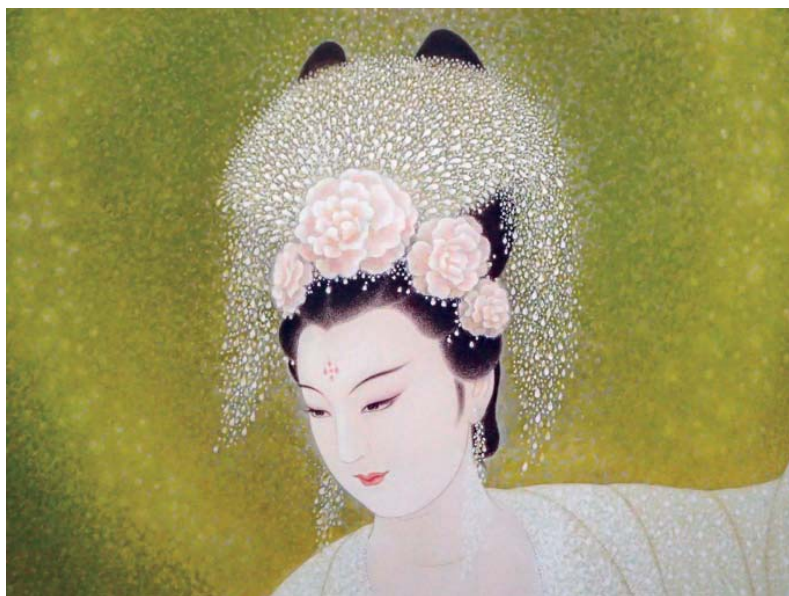
台中扶輪社／陳政雄 Offset



一位藝術家每年創作數十、上百件畫作，一輩子有幾千幅藝術創作品傳世，就不容易，若能張張精彩、件件無懈可擊、感人至深更是鳳毛麟角。空相美術館施金輝大師，四歲第一次提筆就能畫出「觀音菩薩寶相」。正如他自敘：「乘願再來、意到手成」的使命及介乎天人之間的能力。也許是天妒吧！施大師自幼就有非凡藝術造詣，但1982年21歲入伍服役才四個月，一場高燒使他下半身失去自由行走能力，早期可扶妻子的肩形影相隨而行，直至後期才輔以助行器支撐上身重量，但施金輝沒有被擊倒，以別人三、五倍努力，右手的畫筆有如神助，一筆一劃去堆砌創作出多彩的觀音寶相、神佛、人物、台灣特有種動物、台灣風土畫作、古人物

及最精緻的白描畫作，這種恆心、耐力是超越凡人的無限情感和熱愛生命才能完成的。

他是生在台南後壁鄉貧窮人家的孩子，施金輝大師在身障之後，卻有同鄉又同樣就讀於後壁高中美工科同學，林穎英女士捨身相許，她不顧家人反對要成為施金輝的最重要支柱，在名份上是夫婦，同時又是情人，更是打理施大師裡裡外外生活事業的媽媽、伙伴及經紀人。在1986年女方家長首肯下，次年結婚成為海中母鯊魚一樣，揹負著今生共同使命，用有限生命去燃燒出無限精彩傳世的宗教、人文生態極至作品。施金輝博覽中外美術群書，在創作技巧上無師自通，在理念上吸取名家所長。在傷後不久的1983年，畫壇大師林玉山教授，第一次看到施金輝作品，發現他的畫作有1930年日本新潮流派畫風，十分欣賞，認為是七十多歲畫家才有如此的風格能力，後來





才知這位年輕畫家有超齡能力和水準，因此希望友人多加收藏。十年後佛光山星雲大師，聽到人家提起施老師的名字，特別到後壁鄉造訪施老師，希望借施老師之手，畫下——「百幅觀音相」當鎮山之寶。夫人林穎英老師描述，施老師要繪畫佛菩薩相時，就心靈感應自然繪出，有一次欲繪「龍頭觀音」，施老師覺得為何大家畫的龍皆怒目相向，苦思如何將現實不存在的祥龍畫出，當晚觀音現身，並邀同坐龍背，施老師感受到龍身大海的味道、滑潤龍鱗

和色澤，變成可以具體而微的畫作上再加上細工，聽來十分玄妙，人的靈魂也許可透過某種念力和另一次元空間相通吧！這也是信仰可貴的脈動感召，星雲大師說：「畫出觀音的慈悲不難，但菩薩慈悲、智慧、威德、莊嚴」四者兼具的寶相，不容易呀！而星雲大師讚嘆施老師手繪的觀音是「天下第一」，佛光山、佛陀紀念館建築及裝飾是施金輝老師所設計，另外很多



典藏佛陀畫作、金佛殿、聖塔都出自施大師之手設計及繪畫而成。

在數以千計創作中，最值得一提的是400號膠彩畫鉅作「日月星辰」，有1820x3680mm大，施大師將愛妻相識、伙伴到他身障後以身相許的無限的情愛和奉獻，在這輩子也無法有一張婚紗照，夫人雖有過身孕卻無法留下，這種不圓滿的虧欠，用這張巨幅「日月星辰」，以天上人間的「帝與后」在日邊金黃色、月邊綠色交融裡，帝和后起舞在左右兩側，有天上的侍女和心愛小狗小金丸子在白紗上，這種嘔心瀝血鉅作，對一個身體健康膠彩畫家都極不容易，更何況下半身不由自主，加上後頸椎因久畫而受傷的人，對生生世世守護他的伴侶表示最大的愛意和謝意。

2015年底，空相美術館在台南市後壁鄉安溪寮，一手由施金輝老師設計規劃的美術館落成，主人施金輝大師卻早一年往生，但至少他看到美術館動工、興建完工，並將菩薩請進美術館。後來才由夫人林穎英老師接續張羅完成開幕事宜，也使施金輝大師很多作品有一個美好展示場所，供世人觀賞與懷念。